



## RELAZIONE SULLA PERFORMANCE - ANNO 2023

18/06/2024

Il Responsabile UOC  
Controllo di gestione e Governo Clinico  
Dr.ssa L. Romagnoli

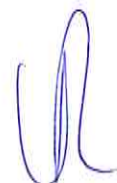
*Luide Romagnoli*

IL COMMISSARIO STRAORDINARIO  
DR.SSA SABRINA CENCIARELLI

*Sabrina Cenciarelli*

**Indice**

<b>1. INTRODUZIONE .....</b>	<b>3</b>
<b>2. SINTESI DELLE INFORMAZIONI DI INTERESSE PER I CITTADINI E GLI ALTRI SOGGETTI ESTERNI.....</b>	<b>3</b>
<b>3. OBIETTIVI, RISULTATI RAGGIUNTI E SCOSTAMENTI .....</b>	<b>19</b>
<b>4. PROCESSO DI REDAZIONE DELLA RELAZIONE SULLA PERFORMANCE .....</b>	<b>34</b>





## ASL Latina - Relazione sulla performance 2023

Il Distretto 2, anch'esso prevalentemente pianeggiante è il più popoloso e con un'incidenza di stranieri residenti in linea con la media provinciale.

Il Distretto 3, prevalentemente collinare, presenta un'elevata percentuale di stranieri residenti, dovuta all'apporto di popolazione immigrata straniera giovane.

Il Distretto 4, prevalentemente pianeggiante, si colloca al terzo posto per numero di abitanti e si caratterizza per un'incidenza di stranieri residenti in linea con la media provinciale.

Al Distretto 5 che ha un territorio prevalentemente collinare, appartengono le isole di Ponza e Ventotene, presenta la percentuale più bassa di popolazione straniera.

### *Ammontare della popolazione e distribuzione per sesso e classi d'età*

Nell'anno 2023, la popolazione residente costituita nell'anno 2023 da 565.999 abitanti, di cui il 49,5% di sesso maschile (Fonte: ISTAT - dati anno 2023).

La popolazione assistibile è stata di 546.503 utenti.

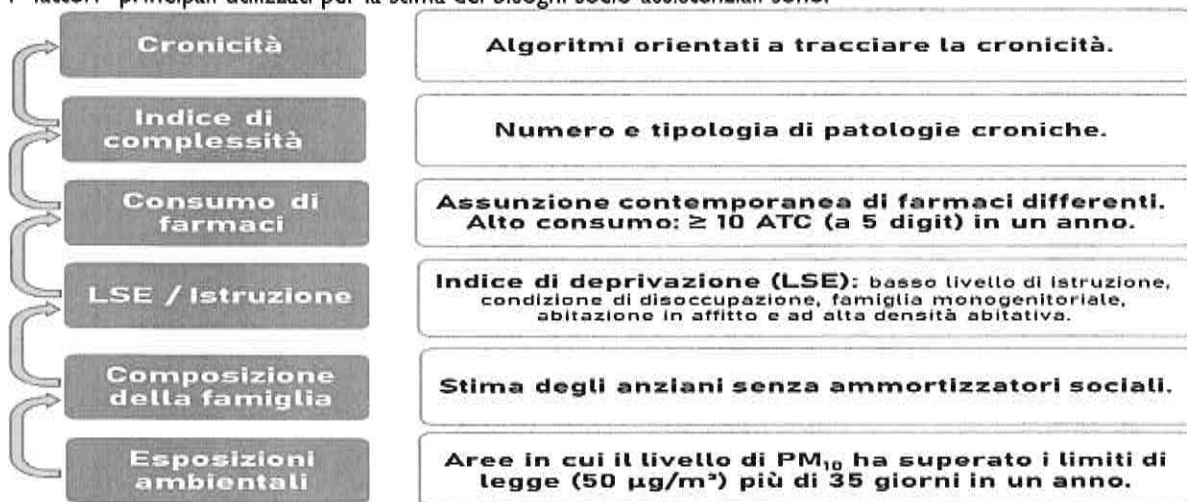
L'analisi rappresentata non considera, tuttavia, la significativa quota di immigrati irregolari che è difficile da stimare.

DISTRETTO	POPOLAZIONE RESIDENTE (N°)	POPOLAZIONE MASCHILE (%)	POPOLAZIONE STRANIERA (%)	INDICE DI VECCHIAIA (%)
	Fonte: ISTAT - Dati anno 2023			
Distretto 1	121715	49,7%	11,9%	158
Distretto 2	175704	49,3%	9,6%	180
Distretto 3	55525	49,9%	11,3%	188
Distretto 4	108116	50,3%	10,5%	198
Distretto 5	104939	48,8%	4,2%	231

La ASL di Latina ha partecipato ad un gruppo di lavoro con il Dipartimento di Epidemiologia della Regione Lazio, nell'ambito del Piano Nazionale Di Ripresa E Resilienza (PNRR)- Missione Salute, per la valutazione della Stima dei Bisogni Assistenziali per la Programmazione e la Presa in Carico e per la stratificazione della popolazione nella ASL e nei singoli distretti (dati al 01.01.2021)

La stima dei bisogni socio-assistenziali costituisce un valido strumento di supporto alla programmazione di specifici interventi sanitari, diversificati in base alle caratteristiche della popolazione assistita, al fine di definire le strategie di intervento e personalizzare i percorsi assistenziali.

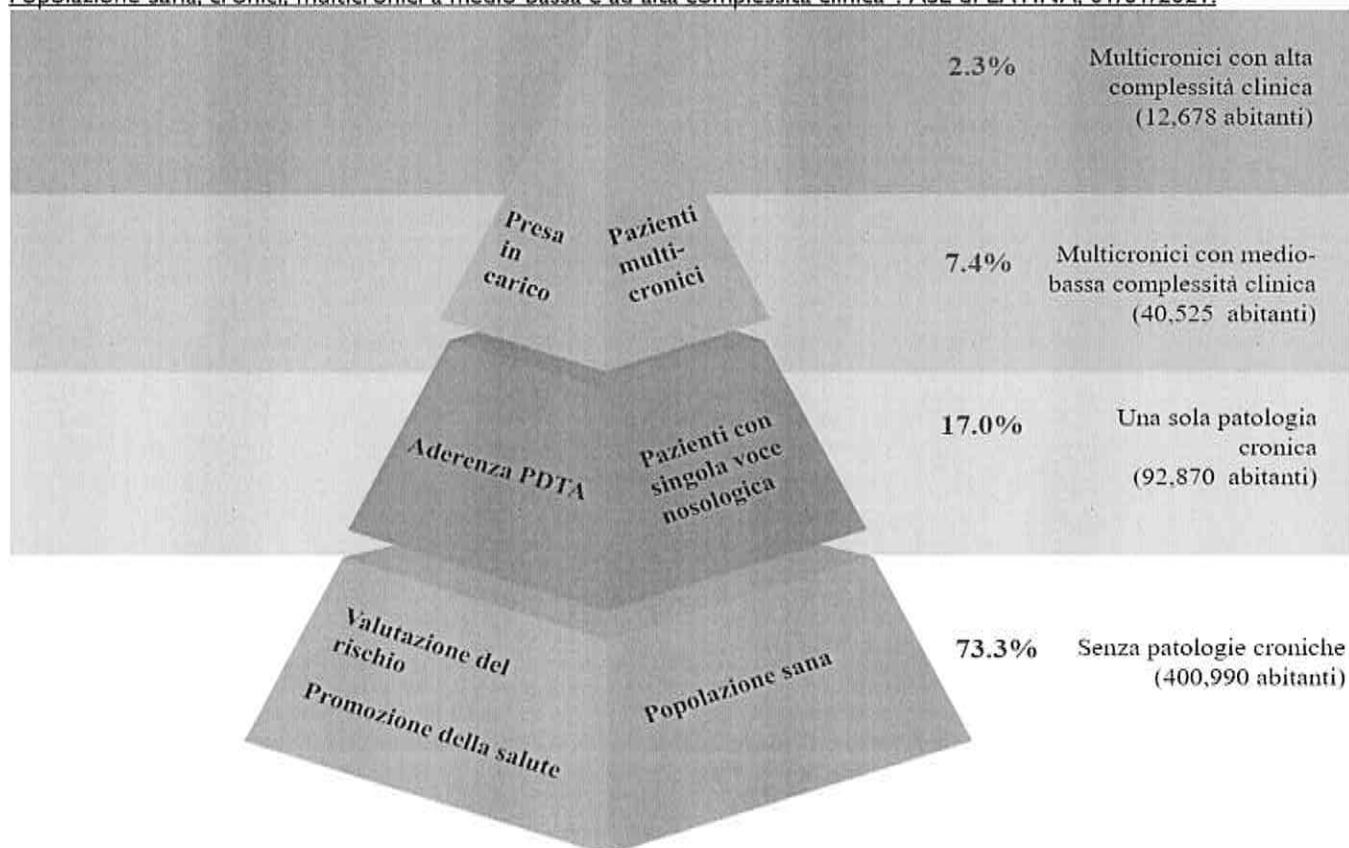
I "fattori" principali utilizzati per la stima dei bisogni socio-assistenziali sono:



# ASL Latina - Relazione sulla performance 2023

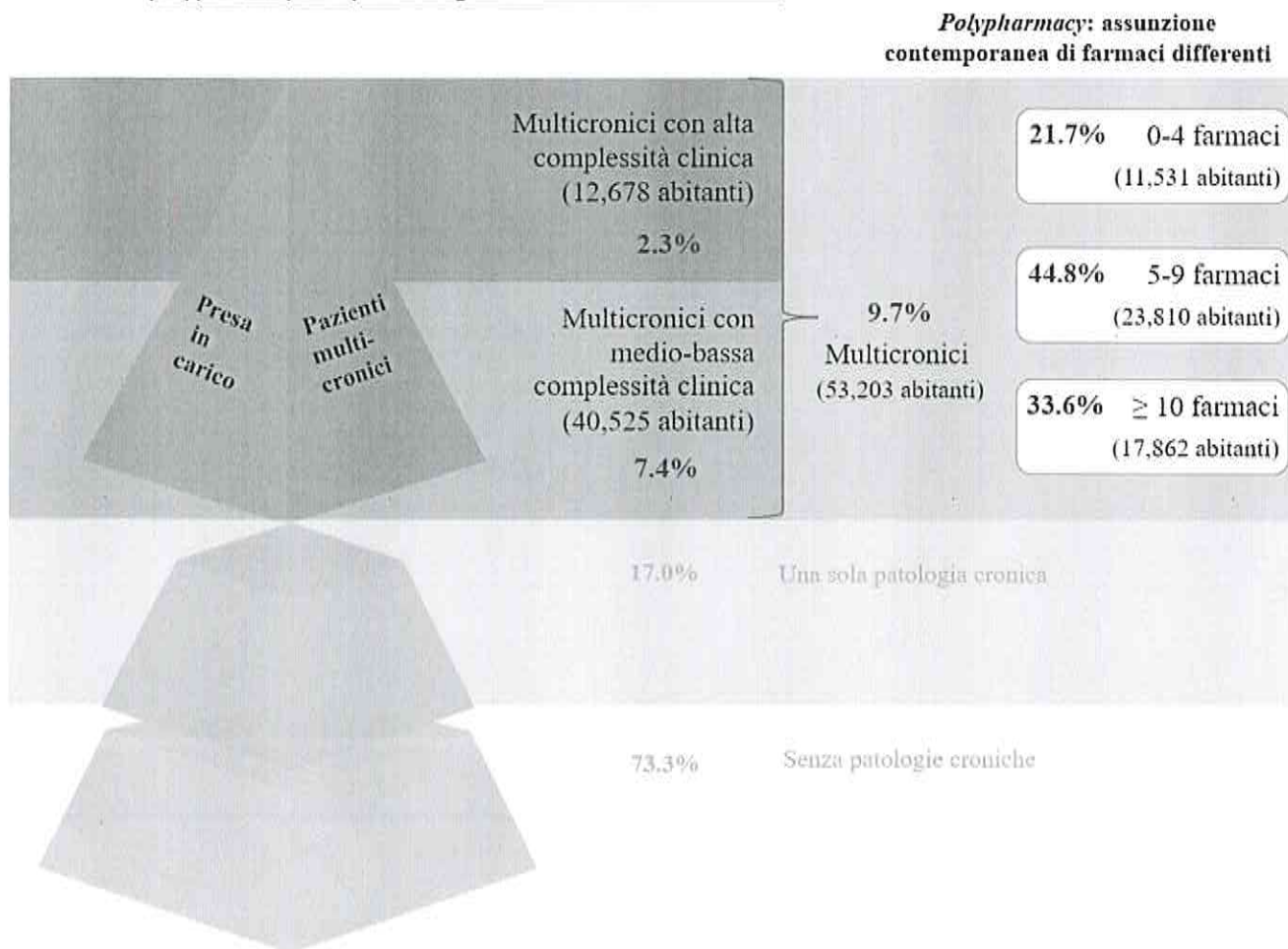
Si riportano alcuni risultati

Popolazione sana, cronici, multicronici a medio-bassa e ad alta complessità clinica\*, ASL di LATINA, 01/01/2021.



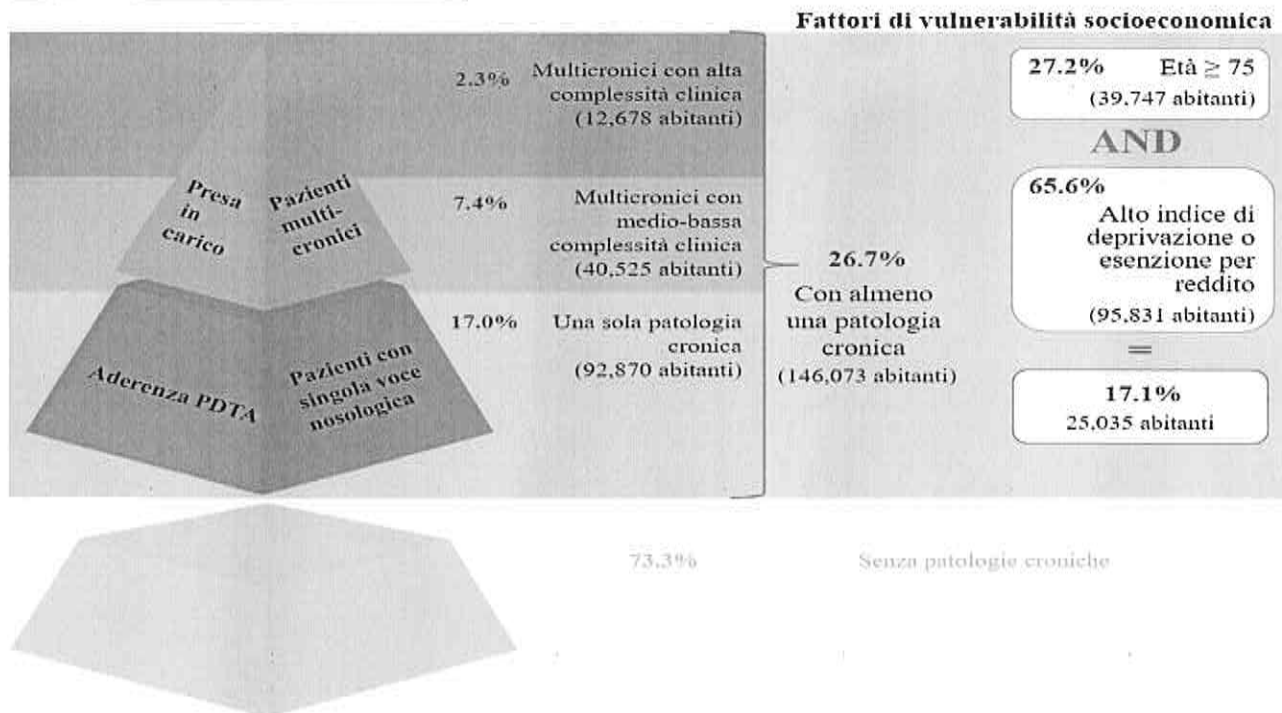
La "complessità clinica" nei pazienti multicronici è stata stimata analizzando sia il numero che la tipologia di patologie croniche da cui il paziente è affetto: le patologie che hanno un maggior impatto sulla mortalità a 5 anni determinano valori più elevati dell'indice.

Multicronici, polypharmacy e deprescribing. ASL di LATINA, 01/01/2021.



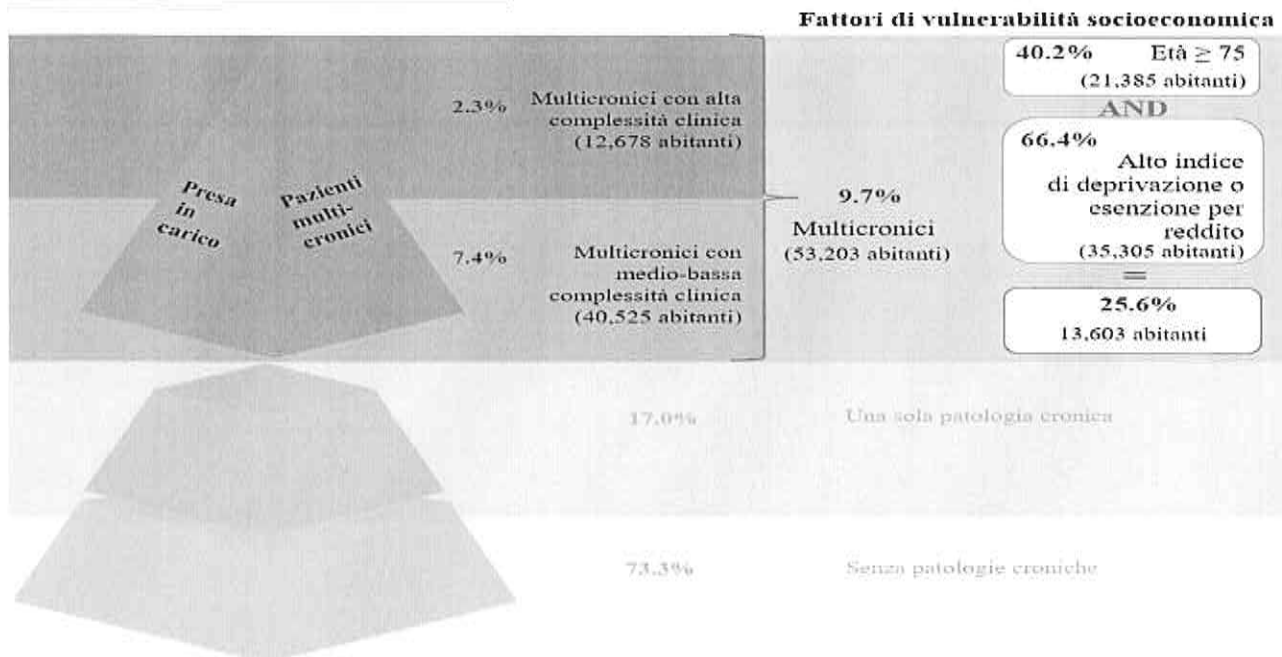
Tra i 53.203 pazienti identificati come multicronici, il 44.8% assumeva contemporaneamente un numero di farmaci differenti compreso tra 5 e 9, mentre il 33.6% era esposto a 10 o più farmaci differenti. La multicronicità porta alla necessità di definire percorsi assistenziali, per quanto possibile, "personalizzati sul paziente", volti ad evitare la frammentarietà delle cure ed il mancato coordinamento tra gli erogatori.

## Cronicità e vulnerabilità socio-economica.



Le percentuali mostrate all'interno delle caselle bianche (fattori di vulnerabilità socio-economica) sono calcolate sul totale dei pazienti con almeno una patologia cronica (146.073 abitanti).

## Multicronicità e vulnerabilità socio-economica.



I pazienti cronici che presentano "contemporaneamente" i fattori di vulnerabilità socioeconomica sono 25.035 (17.1% della popolazione con patologie croniche e 4.6% dell'intera popolazione ASL)

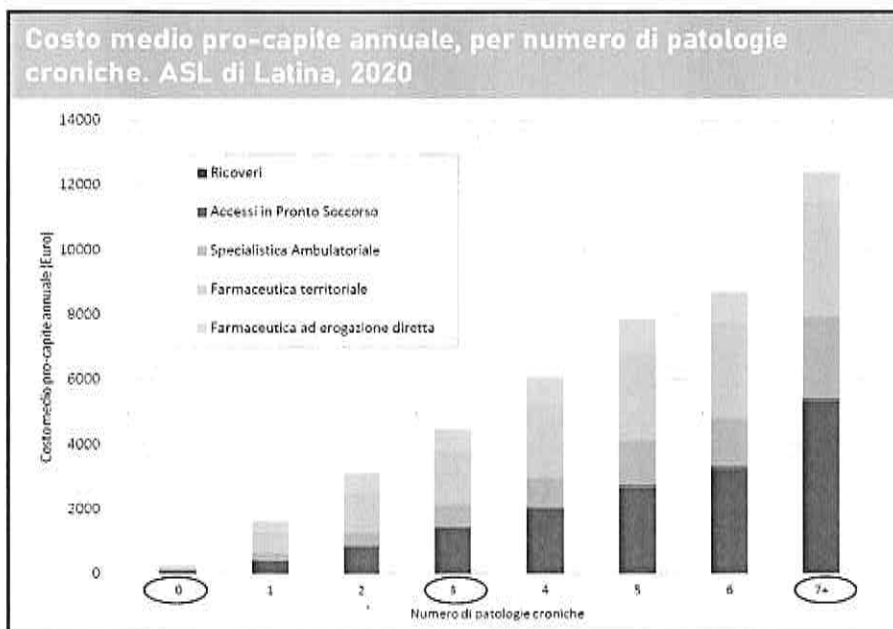
I pazienti multicronici che presentano "contemporaneamente" i fattori di vulnerabilità socioeconomica sono 13.603 (25.6% della popolazione con 2 o più patologie croniche e 2.5% dell'intera popolazione ASL)

*Handwritten signature*

## ASL Latina - Relazione sulla performance 2023

La gestione della cronicità ha un impatto rilevante se si considera che, tra gli assistiti con condizioni patologiche, vi è la significativa presenza di pazienti con pluri-patologie cardiache, neoplastiche, cerebrovascolari, respiratorie e metaboliche. Dall'analisi dei dati della tabella sottostante, riferiti alla popolazione assistita nella ASL di Latina e residente nel Lazio, si evince chiaramente come la percentuale di persone con pluri-patologie tra gli ultra sessantacinquenni sia oltre quattro volte superiore a quella nella fascia d'età 35-64 anni.

Alle conseguenze di natura organizzativa legate all'erogazione di servizi socio sanitari a favore dei pazienti cronici, si accompagna inevitabilmente un incremento dei costi. Il grafico sottostante mostra le variazioni del costo medio pro capite annuale degli assistiti, in funzione del numero di patologie



Da rilevare, inoltre, che la distribuzione della popolazione con patologie non è uniforme sul territorio provinciale e, in termini percentuali, la maggiore incidenza di pazienti cronici e multi-cronici e con vulnerabilità socio economica si registra nel Distretto 3 nel quale l'integrazione dei servizi socio sanitari può essere sfavorita dalle caratteristiche del territorio, che ha natura prevalentemente collinare.

# ASL Latina - Relazione sulla performance 2023

La stima dei bisogni assistenziali nei distretti della ASL di Latina (dati al 01.01.2021)

<b>Popolazione cronica per distretto di assistenza.</b>				
Distretto	Cronici	Popolazione totale	%	
LT/1	30,322	115,654	26.2	
LT/2	45,558	174,015	26.2	
LT/3	15,165	53,283	28.5	
LT/4	27,058	103,285	26.2	
LT/5	27,970	100,826	27.7	
ASL LT	146,073	547,063	26.7	

<b>Popolazione multicronica (2 o più patologie) per distretto di assistenza.</b>				
Distretto	Multicronici	Popolazione totale	%	
LT/1	10,857	115,654	9.4	
LT/2	16,656	174,015	9.6	
LT/3	5,694	53,283	10.7	
LT/4	9,962	103,285	9.6	
LT/5	10,034	100,826	10.0	
ASL LT	53,203	547,063	9.7	

<b>Popolazione multicronica ad alta complessità clinica per distretto di assistenza.</b>				
Distretto	Multicronici	Popolazione totale	%	
		alta complessità		
LT/1	2,705	115,654	2.3	
LT/2	3,935	174,015	2.3	
LT/3	1,331	53,283	2.5	
LT/4	2,443	103,285	2.4	
LT/5	2,264	100,826	2.2	
ASL LT	12,678	547,063	2.3	

<b>Popolazione cronica con fattori di vulnerabilità socio-economica.</b>				
Distretto	Cronici	Popolazione totale	%	
	vulnerabilità socio economica			
LT/1	5,240	115,654	4.5	
LT/2	6,357	174,015	3.7	
LT/3	3,062	53,283	5.7	
LT/4	5,519	103,285	5.3	
LT/5	4,857	100,826	4.8	
ASL LT	25,035	547,063	4.6	

<b>Popolazione multicronica con fattori di vulnerabilità socio-economica</b>				
Distretto	Multicronici	Popolazione totale	%	
	vulnerabilità socio-economica			
LT/1	2,824	115,654	2.4	
LT/2	3,586	174,015	2.1	
LT/3	1,713	53,283	3.2	
LT/4	2,986	103,285	2.9	
LT/5	2,494	100,826	2.5	
ASL LT	13,603	547,063	2.5	

## ASL Latina - Relazione sulla performance 2023

Con il progressivo invecchiamento della popolazione residente nella regione Lazio e il conseguente aumento della prevalenza di malattie croniche, i responsabili delle politiche sanitarie sono sempre più consapevoli della necessità di migliorare la gestione dei pazienti cronici e multicronici attraverso un'assistenza sempre più centrata sul paziente, piuttosto che sulle singole patologie da cui il paziente è affetto. Le persone che hanno più patologie croniche presentano un rischio maggiore di sperimentare esiti negativi, come elevata mortalità, disabilità, ridotta qualità di vita e un rilevante consumo di risorse. Per questi pazienti, multicronici e clinicamente complessi, il percorso assistenziale dovrebbe essere basato sull'integrazione tra diverse figure professionali e diverse competenze in ambito socio-sanitario.

Tuttavia, a causa dell'approccio assistenziale orientato alla cura della singola patologia (disease management), questi pazienti sono seguiti da molteplici provider che non interagiscono tra loro e seguono linee guida differenti pertanto la presa in carico può rivelarsi frammentata, incompleta, con interventi poco efficaci e, in alcuni casi, dannosi per il paziente stesso come l'esposizione ad un numero eccessivo di trattamenti farmacologici. Questo fenomeno, da un lato, riduce l'aderenza ai trattamenti e, dall'altro, può generare interazioni nocive tra i diversi farmaci.

Pertanto, per un corretto "sistema di presa in carico" del paziente multicronico, clinicamente complesso o che presenta elementi di vulnerabilità socio-economica, è necessario:

- istituire sul territorio una rete di team multidisciplinari e coordinati, volti alla valutazione globale (case management) del paziente e alla sua continuità assistenziale.
- implementare percorsi integrati centrati sui bisogni assistenziali del paziente; alla base di questa forma di assistenza c'è un patto di cura tra medico e paziente, ma anche tra medico e i membri della famiglia che aiuta il paziente e la sua famiglia a fare le scelte giuste, facilita l'accesso alle cure appropriate, rendere possibili i cambiamenti negli stili di vita necessari per mantenere o migliorare lo stato di salute.

Le metodologie in grado di identificare fasce di popolazione omogenee in termini di bisogni assistenziali e socio-assistenziali consentono

- di pianificare gli interventi di presa in carico
- di differenziare la popolazione sana, tenendo conto della presenza di fattori di rischio, sia individuali che "contestuali", su cui agire con interventi di promozione della salute: nella ASL di Latina, lo studio del Dipartimento di epidemiologia condotto ha evidenziato che oltre il 18% della popolazione adulta e senza patologie croniche presenta almeno 2 fattori di rischio comportamentali (abitudine al fumo, obesità, consumo di alcool e sedentarietà) ed il 13% presenta fattori di rischio clinico come ipertensione o ipercolesterolemia.

Con riferimento alla mortalità, anche se riferiti all'anno 2019, gli ultimi dati disponibili nei sistemi informativi sanitari regionali mostrano come la prima causa di morte tra i residenti nel territorio della ASL di Latina sia rappresentata dalle malattie del sistema cardiocircolatorio, che hanno provocato il 35,1% dei decessi, oltre un terzo del totale. La seconda causa di morte è costituita dai tumori maligni, responsabili del 27,4% dei decessi. Seguono, con un'incidenza pari o inferiore al 5%, le malattie endocrine e i disturbi immunitari, le malattie del sistema nervoso, le malattie dell'apparato digerente, i traumatismi.



## 2.2 L'AMMINISTRAZIONE

Si riportano, di seguito, informazioni relative all'organizzazione, alle articolazioni territoriali esistenti e ai servizi

### 2.2.1 Il modello organizzativo

Di seguito si descrive sinteticamente, l'organizzazione aziendale di cui al vigente atto aziendale (determinazione Regione Lazio n. G06270 del 19.05.2022).

- **La Direzione Aziendale**  
è composta dal Direttore generale, dal Direttore amministrativo e dal Direttore sanitario, esercita il governo strategico dell'Azienda.
- **Lo staff**  
supporta la Direzione nei processi di pianificazione strategica, di sviluppo delle risorse umane, delle politiche della qualità e del governo clinico, nonché del controllo di gestione. Nelle funzioni di staff sono previste, inoltre, le funzioni dell'avvocatura aziendale.
- **Le funzioni di supporto amministrativo e tecnico**  
sono finalizzate a fornire servizi strumentali e di supporto alle attività aziendali di direzione e di produzione, essenziali per il corretto funzionamento dei processi di gestione delle risorse e di erogazione dei servizi ai cittadini.
- **Il territorio**  
è suddiviso in cinque Distretti Sanitari:
  - Distretto 1 composto da 4 comuni: Aprilia, Cisterna, Cori, Roccamassima
  - Distretto 2 composto da 5 comuni: Latina, Pontinia, Norma, Sermoneta, Sabaudia
  - Distretto 3 composto da 8 comuni: Roccamare, Sezze, Bassiano, Priverno, Maenza, Roccasecca, Prosecco, Sonnino
  - Distretto 4 composto da 7 comuni: Terracina, Fondi, Monte San Biagio, San Felice Circeo, Lenola, Campodimele, Sperlonga
  - Distretto 5 composto da 9 comuni: Formia, Gaeta, Itri, Minturno, Castelforte, Santi Cosma e Damiano, Spigno Saturnia, Ponza, Ventotene.

Il Dipartimento delle Attività Distrettuali garantisce il coordinamento delle attività dei Distretti.

- **La Rete Ospedaliera Aziendale,**  
l'assistenza è sviluppata nel territorio attraverso quattro ospedali nei quali le attività sono svolte in base alla complessità ed al ruolo definiti nelle reti assistenziali specifiche dalla Regione:
  - Ospedale "S. Maria Goretti" di Latina
  - Ospedale "A. Fiorini" di Terracina
  - Ospedale "S. Giovanni di Dio" di Fondi
  - Ospedale "Dono Svizzero" di Formia

I Dipartimenti dell'Area ospedaliera si fondano sul modello di organizzazione per intensità e gradualità delle cure e per area omogenea.

E' inoltre presente il Dipartimento funzionale per l'integrazione tra assistenza, didattica e ricerca delle unità operative a direzione universitaria, deputato a garantire l'integrazione ottimale tra assistenza, didattica e ricerca tramite la necessaria flessibilità operativa e l'integrazione con le attività aziendali.

- **Il Dipartimento di Salute Mentale**  
è il riferimento ed il garante per la presa in carico dei bisogni di salute mentale della popolazione, anche detenuta. All'interno del Dipartimento sono inseriti i Servizi per la Tutela della salute mentale e riabilitazione dell'età infantile ed evolutiva ed i Servizi per le Dipendenze Patologiche.

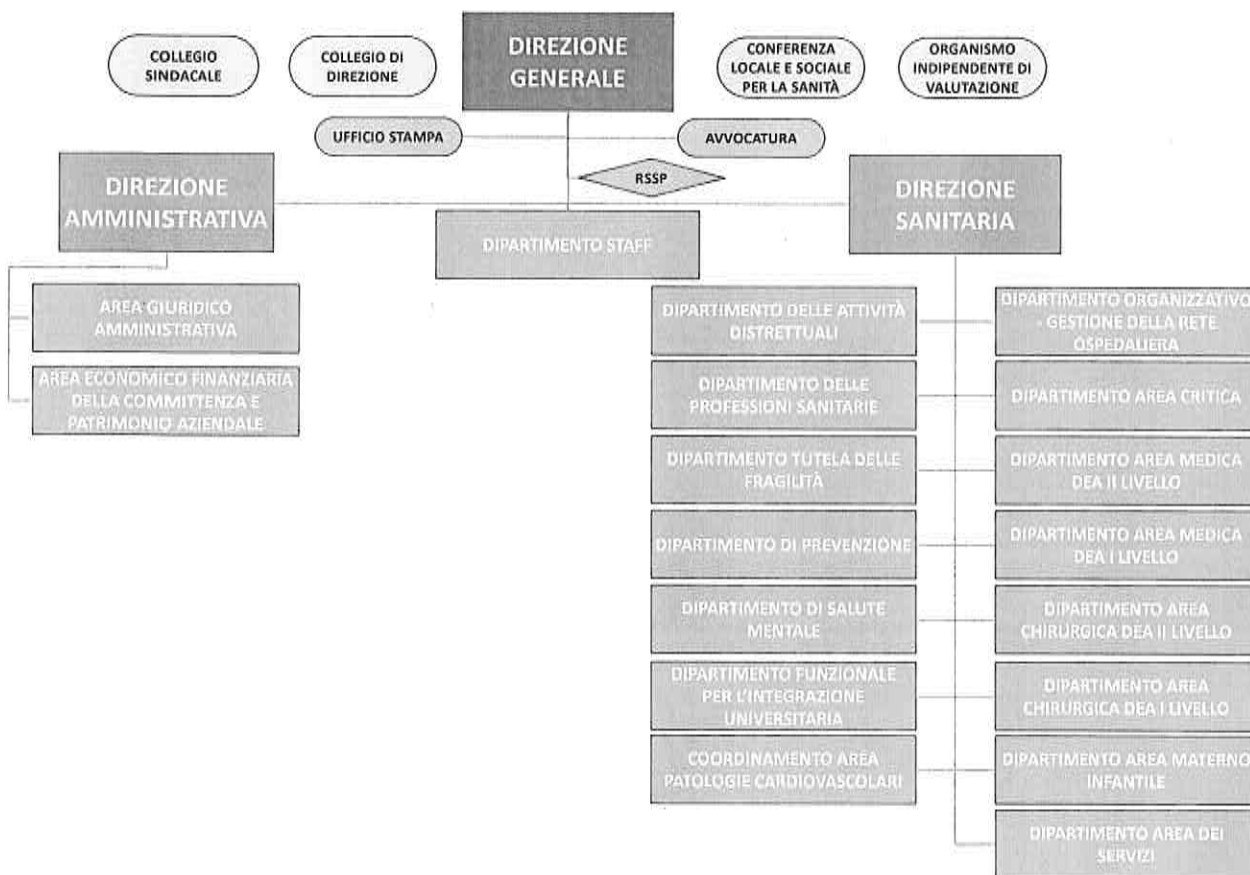


# ASL Latina - Relazione sulla performance 2023

- **Il Dipartimento di Prevenzione**  
è la principale articolazione di riferimento per il macrolivello dei LEA "Assistenza sanitaria collettiva in ambiente di vita e di lavoro" ed assicura le funzioni di screening.
- **Il Dipartimento Tutela delle Fragilità**  
è preposto al governo dei bisogni sanitari delle fasce di popolazione debole ad elevato svantaggio sociale e sanitario, dove maggiormente è necessario garantire una risposta globale efficace ed appropriata, assicurando equità e presa in carico.

L'Azienda, inoltre, opera mediante **strutture private accreditate**, presenti nel territorio provinciale: Case di Cura, hospice, RSA, strutture ambulatoriali, strutture riabilitative ex art. 26 L. 833/1978, strutture riabilitative psichiatriche, stabilimenti termali.

L'impianto organizzativo è rappresentato nel seguente schema.



CR

# ASL Latina - Relazione sulla performance 2023

## 2.2.2 La rete dei servizi

Il mandato istituzionale che l'Azienda intende perseguire è quello di garantire attivamente la promozione e la tutela della salute della popolazione di riferimento, nel rispetto del precetto costituzionale con i poteri e le responsabilità direttamente affidati alle Regioni.

La missione aziendale si estrinseca pertanto nel farsi carico dei problemi di salute e dei rischi per la salute della comunità, nonché nel prendersi cura delle persone per contrastare l'insorgenza delle malattie, contenerne l'impatto sulla qualità della vita, consentire alle persone stesse la massima possibile autonomia e la partecipazione nella vita della comunità, attraverso l'utilizzo delle risorse assegnate nel rispetto dell'equità nell'accesso dei cittadini ai servizi sanitari.

**Nel territorio** sono presenti strutture ambulatoriali, hospice, RSA, strutture riabilitative ex art. 26 L.833/1978, strutture riabilitative psichiatriche, stabilimenti termali.

Vi sono 376 medici di medicina generale di cui 222 con più di 1500 scelte e 69 pediatri di libera scelta di cui 58 con più di 800 scelte (NSIS FLS12 2023)

Strutture territoriali pubbliche (Fonte flussi NSIS – STS11 2023)

TIPOLOGIA STRUTTURA	TIPO ASSISTENZA															
	S1	S2	S3	S4	S5	S6	S7	S8	S9	S10	S11	S12	S14	S15	S16	TOTALE
	Attività clinica	Diagnostica strumentale	Laboratorio	Consultorio	Psichiatria	Tossicodipendenti	AIDS	Terme	Anziani	Disabili fisici	Disabili psichici	Malati terminali	Vaccini emergenze pandemiche	Prescrizione farmaci nota 99 AIFA	Neuropsichiatria infantile e dell'adolescenza	
Ambulatorio Laboratorio	23	14	15											6		58
Residenziale					4											4
Semi residenziale					4											4
Altro (comprende Case della Salute)	25	1	2	12	11	5	2						3		10	71
<b>TOTALE</b>	48	15	17	12	19	5	2	0	0	0	0	0	3	6	10	137

Strutture territoriali private accreditate (Fonte flussi NSIS – STS11 2023)

TIPOLOGIA STRUTTURA	TIPO ASSISTENZA															
	S1	S2	S3	S4	S5	S6	S7	S8	S9	S10	S11	S12	S14	S15	S16	TOTALE
	Attività clinica	Diagnostica strumentale	Laboratorio	Consultorio	Psichiatria	Tossicodipendenti	AIDS	Terme	Anziani	Disabili fisici	Disabili psichici	Malati terminali	Vaccini emergenze pandemiche	Prescrizione farmaci nota 99 AIFA	Neuropsichiatria infantile e dell'adolescenza	
Ambulatorio Laboratorio	23	16	32											2		73
Residenziale					14				9	2	1	4				30
Semi residenziale									2	1					1	4
Altro	4							6					1			10
<b>TOTALE</b>	27	16	32	0	14	0	0	6	11	3	1	4	0	2	1	117

## ASL Latina - Relazione sulla performance 2023

Strutture riabilitative ex art.26 L. 833/1978 private accreditate ASL Latina (Fonte flussi NSIS – RIA 2023)

Denominazione	Comune	Attività ambulatoriale	Attività domiciliare	Posti residenziali	Posti semi residenziali
Istituto Sacro Cuore	Formia	no	no	35	25
Progetto Amico	Latina	si	si	-	-
ERRE-D srl	Latina	si	si	-	-
Giomi RSA - Centro Armonia	Latina	si	si	-	50
Centro Riabilitazione La Valle	Gaeta	si	si	-	35
Sa Ni Children srl	Latina	si	si	-	-
Cen. Neuro. Arcobaleno	Latina	si	si	-	10
Buon Lavoro Piccoli	Minturno	si	si	-	-
Igea Srl	Formia	Si	No	-	-

La Rete Ospedaliera è costituita da strutture ospedaliere a gestione diretta e da case di cura private accreditate per acuti e per riabilitazione di seguito indicate.

Presidi a gestione diretta (Fonte flussi NSIS – HSP 12 2023)

Posti letto 2023	Nido	Acuti			Riabilitazione			Totale		
		ordinari	diurni	totale	ordinari	diurni	totale	ordinari	diurni	totale
Presidio NORD: Latina	10	348	42	390	-	-	0	348	42	390
Presidio CENTRO: Fondi, Terracina	10	121	35	156	-	-	0	121	35	156
Presidio SUD: Formia	12	125	16	141	-	-	0	125	16	141
<b>TOTALE</b>	<b>32</b>	<b>594</b>	<b>93</b>	<b>687</b>	<b>0</b>	<b>0</b>	<b>0</b>	<b>594</b>	<b>93</b>	<b>687</b>

Strutture private accreditate (Fonte flussi NSI – HSP 13 2023)

Posti letto 2023	Nido	Acuti			Riabilitazione			Totale acuti e riabilitazione		
		ordinari	diurni	totale	ordinari	diurni	totale	ordinari	diurni	totale
Casa di Cura Villa Silvana - Aprilia		-	-	0	27	3	30	27	3	30
Casa di Cura Città di Aprilia		137	6	143	-	-	0	137	6	143
ICOT - Latina		254	11	265	109	12	121	363	23	386
Casa di Cura San Marco - Latina		55	5	60	-	-	0	55	5	60
Clinica "Casa del Sole" - Formia		108	9	117	-	-	0	108	9	117
Istituto Franceschini - Sabaudia		-	-	0	77	0	77	77	0	77
<b>TOTALE</b>		<b>554</b>	<b>31</b>	<b>585</b>	<b>213</b>	<b>15</b>	<b>228</b>	<b>767</b>	<b>46</b>	<b>813</b>

# ASL Latina - Relazione sulla performance 2023

## 2.2.3 Risorse, efficienza ed economicità

Si riportano, in sintesi, alcune informazioni relative alle risorse umane ed economiche aziendali.

### Risorse umane

Ruolo	AREA CONTRATTUALE	NUMERO DIPENDENTI (fonte dati PIAO 2023)	NUMERO DIPENDENTI (fonte dati PIAO 2024)
Sanitario		3.082	3.072
	DIRIGENZA MEDICA E VETERINARIA	706	689
	ALTRA DIRIGENZA	90	84
	COMPARTO	2.286	2.299
Professionale		9	9
	DIRIGENZA	7	8
	COMPARTO	2	1
Tecnico		312	292
	DIRIGENZA	2	2
	COMPARTO	310	290
Amministrativo		304	325
	DIRIGENZA	18	18
	COMPARTO	286	307
<b>TOTALE</b>		<b>3.707</b>	<b>3.698</b>

### Dati economici

	Bilancio esercizio 2022 11.04.2024 (euro)	CE IV 2023 2022 (15.02.2024) (euro) -
Valore della produzione	1.101.166.428,31	1.110.498.008,60
Costi della produzione	1.074.070.712,52	1.104.584.290,32
Proventi e oneri finanziari	-4.767.846,43	-118.833,55
Proventi e oneri straordinari	-7.594.972,84	7.419.276,52
Imposte e tasse	14.732.896,52	13.214.161,25
Risultato di esercizio	0	0

\*La relazione sarà aggiornata in seguito all'adozione del Bilancio di esercizio 2023



# ASL Latina - Relazione sulla performance 2023

## 2.3 I RISULTATI RAGGIUNTI: DATI DI ATTIVITÀ

Si riportano alcuni dati per livello di assistenza.

### 2.3.1. Assistenza territoriale

Di seguito esposto il confronto dei dati di attività degli esercizi 2022 e 2023 (fonte dati: SIAS, DSM).

Produzione delle strutture pubbliche ASL Latina - Attività specialistica ambulatoriale

Numero prestazioni	Anno 2022	Anno 2023	Δ %
Prestazioni ambulatoriali SSN	3.188.210	3.540.471	11%
Dialisi e prestazioni di supporto	45.062	50.509	12,1 %
APA	5.997	7.050	17,6%
PAC	2.424	2.244	-7,4%
Altri pacchetti	2.486	3.599	44,9%
<b>Totale</b>	<b>3.244.179</b>	<b>3.603.873</b>	<b>11,1%</b>

Produzione strutture pubbliche ASL Latina - Attività del Dipartimento di Salute Mentale

Struttura	Indicatore	Anno 2022	Anno 2023 (dati sottostimati per modifiche sistema informativo)
Centri Salute Mentale	Numero prestazioni	92.782	88.720
Centri Diurni	Numero prestazioni	11.555	12.000
SERD	Numero utenti	1931	1.887 (non vi sono pz in attesa)
Neuropsichiatria infantile e dell'età evolutiva	Numero prestazioni	75.423	79914

I dati, a causa delle modifiche apportate al sistema informativo, non sono confrontabili.

Si sta procedendo nel reclutamento e presa in carico di pazienti nei percorsi per schizofrenia, autismo, ADHD.



# ASL Latina - Relazione sulla performance 2023

## 2.3.2 Prevenzione

### Attività di prevenzione (Fonte flussi NSIS)

Di seguito il confronto di alcuni dati di attività degli esercizi 2022 e 2023 (fonte dati: Dipartimento di Prevenzione e flussi NSIS – FLS18).

#### Attività di prevenzione

Attività	Anno 2022	Anno 2023
Indagini per infortuni (n°)	93	60
Indagini per malattie (n°)	31	19
Aziende con interventi di vigilanza (n°)	2.766	3.230
Indagini epidemiologiche (n°)	30.350 indagini (nel 2022 indagini Covid)	1.188
Copertura vaccinale nei bambini a 24 mesi per ciclo base (%)	95,6%	96,4%
Copertura vaccinale nei bambini a 24 mesi per MPR (%)	95,8%	97,6%
Screening mammella (%)	estensione 94,1%	estensione >100%
	copertura 35,1%	copertura 34 % (previsione 35%)
Screening cervice uterina (%)	estensione 90%	copertura
	copertura 31,7%	copertura 43%
Screening colon retto (%)	estensione 91,3%	copertura
	copertura 12,6%	copertura 17% (previsione 20%)

# ASL Latina - Relazione sulla performance 2023

## 2.3.3 Assistenza ospedaliera

Di seguito è esposto il confronto dei dati di attività degli esercizi 2022 e 2023 (fonte dati: SIO, SIES).

Produzione delle strutture pubbliche ASL Latina: Attività di ricovero

Attività	Anno 2022			Anno 2023			Δ numero	
	Ricoveri	Numero	Peso Medio	Percentuale Casi Chirurgici	Numero	Peso Medio	Percentuale Casi Chirurgici	%
Chirurgici		6.537			7302			11,7%
Medici		15.435			15.163			
<b>Totale ordinari</b>		<b>21.972</b>	<b>1,21</b>	<b>29,8%</b>	<b>22.465</b>	<b>1,21</b>	<b>32,5%</b>	<b>2,2%</b>
Chirurgici		2.234			1953			
Medici		2.122			1.694			
<b>Totale diurni</b>		<b>4.356</b>	<b>0,74</b>	<b>51%</b>	<b>3647</b>	<b>0,76</b>	<b>53,6%</b>	<b>-16,3%</b>
<b>26.112</b>		<b>26.328</b>			<b>26.112</b>			<b>- 0,8%</b>

Produzione delle strutture pubbliche ASL Latina: Attività di Pronto soccorso

Triage	Anno 2022		Anno 2023		Δ numero
	Numero	% accessi seguiti da ricovero	Numero	% accessi seguiti da ricovero	%
Rosso	6.732		7.952		18,1%
Arancione	21.212		26.325		24,1%
Celeste	54.167		58.649		8,3%
Verde	44.933		37.828		-15,8%
Bianco	1.696		1.895		11,7%
Non Eseguito	117		34		-70,9%
<b>Totale</b>	<b>128.857</b>	<b>13,6%</b>	<b>132.683</b>	<b>13,2%</b>	

L'analisi dei dati indica un aumento del numero di accessi rispetto all'anno precedente.

## 2.4 Le criticità e le opportunità

L'attuazione dell'atto aziendale, l'applicazione dei regolamenti aziendali, la definizione di modelli gestionali ed organizzativi hanno rappresentato una necessità ma, al contempo, un'opportunità di crescita e di sviluppo dell'organizzazione e del patrimonio professionale.

A livello organizzativo, diventa fondamentale da parte dell'Azienda cogliere le opportunità offerte dai programmi del Piano Nazionale di Ripresa e Resilienza. In tale ambito, la principale sfida per l'Azienda riguarda la riorganizzazione territoriale con il potenziamento dell'assistenza e della rete sanitaria, anche attraverso un'attenta pianificazione dei significativi interventi di investimento da realizzare utilizzando gli specifici finanziamenti.

Con riferimento al patrimonio professionale di cui l'Azienda è dotata, si evidenzia come già nel corso degli ultimi anni sia stato possibile contenere gli effetti negativi solo grazie alla professionalità, al senso di responsabilità e di abnegazione di tutto il personale.



## 3. OBIETTIVI, RISULTATI RAGGIUNTI E SCOSTAMENTI

### 3.1 ALBERO DELLA PERFORMANCE

Il ciclo di programmazione aziendale, di seguito rappresentato, si compone delle seguenti fasi:

- pianificazione strategica (livello strategico)
- programmazione operativa (livello operativo)
- monitoraggio degli obiettivi (sistema di controllo)
- valutazione degli obiettivi

#### 3.1.1 La pianificazione strategica

E' la funzione con la quale la Direzione Aziendale, nel rispetto dei principi e degli obiettivi del Piano di riorganizzazione, riqualificazione, sviluppo del Servizio Sanitario Regionale e degli obiettivi regionali, definisce gli obiettivi generali aziendali e le strategie per il loro raggiungimento.

#### 3.1.2 La programmazione operativa e il monitoraggio degli obiettivi

E' il meccanismo attraverso il quale l'Azienda procede al coinvolgimento dei dirigenti nell'assegnazione o negoziazione degli obiettivi per livello di responsabilità interna e procede al loro sistematico monitoraggio al fine di garantirne il raggiungimento.

Il sistema di programmazione operativa e monitoraggio degli obiettivi si dota di strumenti di supporto tra i quali il sistema di budget, il sistema di contabilità direzionale e il sistema di reporting.

Il sistema di budget è l'insieme delle regole aziendali attraverso le quali vengono articolati e pesati gli obiettivi di breve periodo con riferimento al Dipartimento e alla Unità Operative Complesse e Semplici Dipartimentali.

Il sistema di contabilità direzionale è lo strumento operativo mediante il quale l'Azienda misura e archivia i dati utili a supportare il processo decisionale.

Il sistema di reporting rappresenta lo strumento di rappresentazione e comunicazione periodica delle misure di performance.

#### 3.1.3 Il processo di misurazione e valutazione della performance

Sulla base delle evidenze emerse negli anni di applicazione, nel 2023 si è proceduto ad aggiornare e rivedere il regolamento sulla valutazione della performance annuale del personale della ASL (deliberazione n. 191 del 14.02.2023), con l'obiettivo di semplificare e razionalizzare alcune fasi procedurali.

Il Sistema di misurazione e valutazione della performance costituisce la struttura di riferimento per il ciclo di gestione della performance, definendone i principi, le modalità di svolgimento, la tempistica, gli attori e gli strumenti.

Nell'Azienda ASL Latina la valutazione annuale della performance è articolata nei seguenti ambiti specifici:

- Performance Organizzativa
- Performance Individuale

Il processo nell'anno 2023 si è svolto secondo le seguenti fasi:

##### A. Assegnazione degli obiettivi

Il processo ha avuto inizio con la Deliberazione n. 98 del 31.01.2023 avente ad oggetto "Approvazione del Piano integrato di Attività e Organizzazione (PIAO) 2023-2025": il P.I.A.O. è il documento unico di programmazione e *governance* che assorbe molti dei Piani che in precedenza le amministrazioni pubbliche erano tenute a predisporre annualmente tra cui il Piano della performance, documento attraverso il quale l'Azienda individuava



## ASL Latina - Relazione sulla performance 2023

gli indirizzi e gli obiettivi strategici ed operativi da definire per la misurazione e la valutazione delle performance, organizzativa ed individuale;

Nella riunione del Collegio di Direzione del 27 febbraio 2023, la Direzione Aziendale ha presentato il ciclo di gestione della performance e gli obiettivi generali e specifici dell'anno 2023 con i valori attesi che "a cascata" sono stati poi ripartiti nelle schede di budget delle diverse strutture aziendali.

Con note del 22.03.2023 e con Deliberazione n. 459 del 04.04.2023 sono stati assegnati obiettivi di budget relativi alla spesa per farmaci ed altri beni sanitari.

A conclusione del processo di negoziazione delle schede di budget tra la Direzione Strategica / UOC Controllo di Gestione e Governo Clinico ed i destinatari del budget - Direttori/Responsabili di Dipartimento/ Area/ UOC/ UOSD, con deliberazione n. 854/2023 si è preso atto degli obiettivi dell'anno 2023, di cui alle schede di cui sopra.

Nella predisposizione del sistema degli obiettivi sono considerati, in particolare, i seguenti documenti della programmazione sanitaria regionale che prevedono linee d'azione ed interventi per i quali è necessario garantire continuità in fase realizzativa:

- Decreto Commissario ad acta della Regione Lazio n. 81/2020 avente ad oggetto il Piano di riorganizzazione, riqualificazione, sviluppo del Servizio Sanitario Regionale (SSR) 2019 - 2021;
- Piano Regionale della Prevenzione (PRP) 2021 - 2025, approvato con Deliberazione n. 970 del 21 dicembre 2021
- Deliberazione Giunta Regione Lazio n. 75 del 25 febbraio 2022 avente ad oggetto "Piano Nazionale Ripresa e Resilienza (PNRR) – Missione 6 - Salute componente M6C2.1 Aggiornamento Tecnologico Digitale - Investimento 1.1.1: Ammodernamento del parco tecnologico e digitale ospedaliero (Digitalizzazione) - Definizione del Piano regionale di digitalizzazione delle strutture ospedaliere sede di DEA di I e II livello, di cui al PNRR."
- Determinazione GSA n. G04240 del 7 aprile 2022 avente ad oggetto "Indicatori 2022 sulla spesa Farmaceutica Convenzionata e Distribuzione Per Conto"
- Deliberazione di Giunta Regionale n. 332 del 24 maggio 2022 avente ad oggetto "Piano Nazionale Ripresa e Resilienza (PNRR) - Missione 6: Salute - Componente M6C1 e M6C2 - Approvazione Piano Operativo Regionale e Schema di Contratto Istituzionale di Sviluppo (CIS)"
- Deliberazione di Giunta Regionale n. 643 del 26 luglio 2022 relativa all'approvazione del documento "Linee Guida generali di programmazione degli interventi di riordino territoriale della Regione Lazio in applicazione delle attività previste dal Piano Nazionale di Ripresa e Resilienza e dal Decreto ministeriale 23 maggio 2022, n.77"
- Deliberazione Giunta Regione Lazio n. 1111 del 30 novembre 2022 avente ad oggetto: "Definizione, ai sensi dell'articolo 2, comma 3, del d.lgs. 4 agosto 2016, n. 171, dei criteri generali e delle procedure per la valutazione dell'attività e della performance dei Direttori Generali delle Aziende del Servizio Sanitario Regionale e assegnazione degli obiettivi per l'anno 2022"
- Determinazione n. G15959 del 18 novembre 2022 relativa alla Revisione del "Piano Regionale per la Gestione del Flusso di Ricovero e del Sovraffollamento in Pronto Soccorso" (DCA U00453/2019)
- Deliberazione di Giunta Regionale del 22.05.2023 avente ad oggetto: "Definizione, ai sensi dell'art. 2 del d.lgs. 04 agosto 2016, n.171, dei criteri generali e delle procedure per la valutazione dell'attività e della performance dei Direttori Generali delle Aziende"

Nella predisposizione del sistema degli obiettivi sono considerati in particolare i seguenti documenti della programmazione sanitaria aziendale:

- Atto aziendale approvato con Deliberazione n. 541 del 16 maggio 2022 e provvedimenti di attuazione
- Deliberazione n. 60 del 22 gennaio 2022 avente ad oggetto l'adozione del Piano della performance 2022 - 2024 e del Documento di Direttive 2022, che individuano gli indirizzi e gli obiettivi strategici ed operativi aziendali
- Deliberazione n. 197 del 17 febbraio 2022 avente ad oggetto l'adozione del Piano annuale per la gestione del Rischio Sanitario (PARS) anno 2022
- Deliberazione n. 829 del 28 luglio 2022 avente ad oggetto l'approvazione del Piano Integrato di Attività e Organizzazione - P.I.A.O. 2022-2024 ASL Latina
- Deliberazione n. 1385 del 31 dicembre 2021 avente ad oggetto l'adozione del Bilancio Economico di Previsione per l'esercizio 2022

## ASL Latina - Relazione sulla performance 2023

- Deliberazione n. 414 del 12 aprile 2022 riguardante l'assegnazione dei budget funzionali ai Centri di Spesa e la contestuale revisione del regolamento di Budget della Asl Latina
- Deliberazione n. 836 del 29 luglio 2022 avente ad oggetto la presa d'atto della Deliberazione di Giunta Regionale n. 589 del 19/07/2022 riguardante l'approvazione del bilancio economico di previsione esercizio 2022
- Deliberazione n. 1049 del 06 ottobre 2022 avente ad oggetto l'adozione del Piano strategico aziendale per l'attività chirurgica (PSAAC)
- Deliberazione n. 1338 del 16 dicembre 2022 avente ad oggetto l'adozione del Piano aziendale per l'equità nella salute e nei percorsi assistenziali (PAE)
- Deliberazione n. 1359 del 22 dicembre 2022 riguardante l'adozione del Piano Aziendale della Prevenzione (PAP) 2022-2025
- Deliberazione n. 1417 del 30 dicembre 2022 riguardante l'adozione del Bilancio Economico di Previsione per l'esercizio 2023
- Deliberazione n. 1414 del 30.12.2022 riguardante l'adozione del Piano Aziendale per la Gestione del Flusso di Ricovero e del Sovraffollamento in Pronto Soccorso
- Piano del fabbisogno di personale per il triennio 2022 - 2024 costruito in coerenza con le indicazioni regionali
- Deliberazione n. 459 del 04.04.2023 avente ad oggetto: "Assegnazione Budget Funzionali Anno 2023 ai Centri di Acquisto e contestuale approvazione regolamento di Budget della Asl Latina Rev.2"

### B. Monitoraggio della performance

Nel corso dell'esercizio, è stato condotto dalla struttura tecnica di supporto, un monitoraggio periodico delle attività e dei consumi, trasmesso ai destinatari del budget al fine di evidenziare eventuali criticità e porre in essere azioni correttive. Il monitoraggio della performance organizzativa rappresenta, inoltre, la base per l'erogazione degli acconti.

### C. Valutazione annuale della performance organizzativa

La misurazione degli obiettivi assegnati è stata condotta, dalla struttura tecnica di supporto, sulla base dei dati dei flussi informativi e delle relazioni pervenute dai responsabili di struttura e di progetto. Al termine della misurazione, l'OIV ha proceduto alla valutazione del raggiungimento degli obiettivi che è stata comunicata ai destinatari del budget, per eventuali controdeduzioni e successiva revisione della valutazione. Con verbale n. 15 del 13 maggio 2024 si è conclusa la valutazione della performance organizzativa

### D. Valutazione annuale della performance individuale

La valutazione della performance individuale è composta, con peso differente secondo ruolo e qualifica, dalla valutazione della performance organizzativa della struttura di afferenza e dalla valutazione degli obiettivi individuali/comportamenti condotta, quest'ultima, con le schede sottoindicate:

- "Scheda degli obiettivi individuali" per la valutazione della performance individuale del personale del comparto e dei dirigenti professionali e responsabili di UOS, condotta dal diretto superiore;
- "Scheda di valutazione degli obiettivi individuali e dei comportamenti" per l'istruttoria della valutazione dei dirigenti apicali che è effettuata dal Direttore di Dipartimento/Area/Direzione.

Con verbale n.16 del 20 maggio 2024 si è conclusa la verifica della performance individuale dell'anno 2023 e la revisione delle contestazioni.

In seguito alla deliberazione della presa d'atto della valutazione performance anno 2023, si procederà all'iter per la liquidazione dei premi.



# ASL Latina - Relazione sulla performance 2023

## E. Rendicontazione a soggetti interni ed esterni

La rendicontazione ai soggetti valutati avviene con la comunicazione delle rispettive valutazioni.

Il Sistema prevede la massima trasparenza dei processi operata attraverso la pubblicazione dei documenti sul sito istituzionale, nella sezione dedicata alla Performance.

### 3.2 OBIETTIVI STRATEGICI ED OBIETTIVI OPERATIVI

In coerenza con le su esposte linee di indirizzo regionali ed aziendali, sono stati definiti gli obiettivi strategici, a loro volta articolati in obiettivi operativi ed esplicitati nelle schede di budget di cui alla già citata Deliberazione n. 854/2023

Complessivamente, la programmazione strategica può essere sintetizzata attraverso le seguenti linee ed obiettivi:

OBIETTIVI GENERALI	OBIETTIVI SPECIFICI	INDICATORI
Promozione della salute e prevenzione	<ul style="list-style-type: none"> <li>➤ Attuazione Piano Regionale Prevenzione</li> <li>➤ Programmi di screening</li> <li>➤ Programmi di vaccinazioni</li> </ul>	<ul style="list-style-type: none"> <li>➤ Attuazione programmi del Piano Regionale Prevenzione 2021-2025 (deliberazione Giunta Regionale n. 970 del 21.12.2021)                             <ul style="list-style-type: none"> <li>• PP01 Scuole che promuovono Salute</li> <li>• PP02 Comunità attive</li> <li>• PP03 Luoghi di lavoro che promuovono salute</li> <li>• PP04 Dipendenze</li> <li>• PP05 Sicurezza negli ambienti di vita</li> <li>• PP06 Piano mirato di prevenzione</li> <li>• PP07 Prevenzione in edilizia e agricoltura</li> <li>• PP08 Prevenzione del rischio cancerogeno professionale, delle patologie professionali dell'apparato muscolo-scheletrico e del rischio stress correlato al lavoro</li> <li>• PP09 Ambiente, clima e salute</li> <li>• PP10 Misure per il contrasto dell'Antimicrobico-Resistenza</li> <li>• PL11 Malattie infettive</li> <li>• PL12 Vaccinazioni</li> <li>• PL13 Promozione della Salute nei primi 1000 giorni</li> <li>• PL14 Prevenzione e identificazione precoce dei fattori di rischio nella gestione integrata della cronicità</li> <li>• PL15 Screening oncologici</li> </ul> </li> </ul>
Appropriatezza organizzativa, qualità ed equità dell'assistenza	<ul style="list-style-type: none"> <li>➤ Gestione Emergenza PS/DEA</li> <li>➤ Attuazione percorso chirurgico (PSAAC)</li> <li>➤ Valutazione esiti</li> <li>➤ Governo clinico</li> <li>➤ Integrazione ospedale-territorio</li> </ul>	<ul style="list-style-type: none"> <li>➤ Attuazione interventi previsti da Deliberazione n. 1414/2022: Piano aziendale Gestione del flusso di ricovero e del sovraffollamento in Pronto Soccorso</li> <li>➤ Attuazione interventi previsti da Deliberazione n. 1049/2022: Piano strategico aziendale per l'attività chirurgica (PSAAC)</li> <li>➤ Obiettivi del Prevale</li> <li>➤ Adozione ed Attuazione del Piano annuale di gestione del rischio Sanitario PARS</li> <li>➤ Implementazione PDTA</li> </ul>

## ASL Latina - Relazione sulla performance 2023

OBIETTIVI GENERALI	OBIETTIVI SPECIFICI	INDICATORI
	<ul style="list-style-type: none"> <li>➤ Pianificazione interventi di contrasto delle disuguaglianze di salute</li> </ul>	<ul style="list-style-type: none"> <li>➤ Attuazione interventi previsti da Delibera n. 1338 del 16 dicembre 2022: Piano aziendale per l'equità nella salute e nei percorsi assistenziali (PAE)</li> </ul>
Riorganizzazione dell'offerta assistenziale territoriale	<ul style="list-style-type: none"> <li>➤ Attuazione PNRR</li> <li>➤ Potenziamento ruolo dei Distretti</li> <li>➤ Presa in carico fasce vulnerabili e fragili</li> </ul>	<ul style="list-style-type: none"> <li>➤ Attuazione interventi e tempistiche previsti da PNRR in particolare, relativamente a:                             <ul style="list-style-type: none"> <li>• Centrali Operative Territoriali</li> <li>• Case della Comunità</li> <li>• Ospedali di Comunità</li> <li>• Assistenza domiciliare</li> </ul> </li> <li>➤ Implementazione PDTA</li> </ul>
Governo delle liste d'attesa	<ul style="list-style-type: none"> <li>➤ Attuazione Piano operativo liste di attesa</li> </ul>	<ul style="list-style-type: none"> <li>➤ Attuazione interventi Piano operativo liste di attesa:                             <ul style="list-style-type: none"> <li>• Separazione agende per prime visite e ritorni - cronici</li> <li>• Prestazioni successive prenotate direttamente da specialista in agende dedicate per presa in carico e follow up</li> <li>• Razionalizzazione agende</li> </ul> </li> </ul>
Governo delle tecnologie	<ul style="list-style-type: none"> <li>➤ Attuazione PNRR</li> <li>➤ Digitalizzazione, semplificazione</li> <li>➤ Sicurezza informatica</li> </ul>	<ul style="list-style-type: none"> <li>➤ Attuazione interventi e tempistiche previsti da PNRR in particolare, relativamente a:                             <ul style="list-style-type: none"> <li>• Fascicolo sanitario elettronico</li> <li>• Cartella ambulatoriale e clinica</li> <li>• Telemedicina, percorsi</li> </ul> </li> <li>➤ Attuazione Piano sicurezza informatica (deliberazione 1375/2022)</li> </ul>
Governo economico finanziario	<ul style="list-style-type: none"> <li>➤ Rispetto del budget assegnato</li> </ul>	<ul style="list-style-type: none"> <li>➤ Rispetto del budget assegnato da parte degli enti gestori e dei centri di responsabilità</li> <li>➤ Rispetto dei tempi di liquidazione e di pagamento delle fatture</li> <li>➤ Definizione tempestiva provvedimenti assegnazione budget e saldi di produzione alle strutture private accreditate</li> </ul>
Governance del personale	<ul style="list-style-type: none"> <li>➤ Gestione sistema degli incarichi</li> <li>➤ Governo del piano dei fabbisogni di personale</li> </ul>	<ul style="list-style-type: none"> <li>➤ Predisposizione atti</li> <li>➤ Predisposizione Piano</li> </ul>
Governance farmaci e dispositivi medici	<ul style="list-style-type: none"> <li>➤ Rispetto del budget per farmaci e dispositivi medici</li> <li>➤ Riallineamento spesa farmaceutica convenzionata al tetto di spesa programmato</li> </ul>	<ul style="list-style-type: none"> <li>➤ Rispetto del budget assegnato da parte degli enti gestori e dei centri di responsabilità</li> <li>➤ Corretto uso - appropriatezza prescrittiva dei farmaci</li> <li>➤ Rispetto delle tempistiche di trasmissione, qualità e attendibilità dei dati relativi ai consumi di farmaci e dispositivi</li> </ul>



# ASL Latina - Relazione sulla performance 2023

OBIETTIVI GENERALI	OBIETTIVI SPECIFICI	INDICATORI
Investimenti in patrimonio e tecnologia	<ul style="list-style-type: none"> <li>➤ Gestione patrimonio e degli investimenti</li> <li>➤ Ammodernamento parco tecnologico e digitale</li> <li>➤ Attuazione PNRR</li> </ul>	<ul style="list-style-type: none"> <li>➤ Attuazione interventi e tempistiche previsti da PNRR e altre indicazioni regionali</li> <li>➤ Monitoraggio stato di attuazione interventi</li> </ul>

### 3.3 RISULTATI RAGGIUNTI ED EVENTUALI SCOSTAMENTI

Di seguito si riporta una sintetica descrizione degli obiettivi operativi e del loro raggiungimento

#### PROMOZIONE SALUTE E PREVENZIONE -

Per quanto riguarda la prevenzione delle patologie croniche o infettive, l'obiettivo da perseguire è quello di abbandonare il modello tradizionale deputato alle attività di controllo a favore di un innovativo approccio multidisciplinare, attraverso l'adozione di interventi integrati tra Dipartimento di prevenzione, altre strutture aziendali, istituzioni, parti sociali, con un ampio spettro di interventi miranti a:

- prevenire l'insorgenza della patologia stessa;
- assicurare la precoce presa in carico dei soggetti a rischio o ancora allo stadio iniziale, per bloccarne o rallentarne la progressione/diffusione;
- prevenire le complicanze nelle persone già malate.
- Assicurare copertura dei programmi di screening oncologici regionali.

➤ Si è proceduto con i programmi del **Piano Regionale Prevenzione** (deliberazione Giunta Regionale n. 970 del 21.12.2021) che ha visto la realizzazione di:

- interventi intersettoriali di promozione di stili di vita salutari nei diversi setting (scuola, luoghi di lavoro, servizi sanitari e comunità);
- interventi intersettoriali per garantire un elevato livello di salute umana, di benessere degli animali nella filiera agroalimentare;
- politiche e interventi intersettoriali finalizzati a ridurre le esposizioni ambientali nocive per la salute e a creare ambienti favorevoli al benessere e alla salute individuale e comunitaria;
- formazione degli operatori sanitari;
- promozione dell'educazione alla salute del cittadino.

#### ➤ Vaccinazioni

Gli obiettivi relativi alla copertura vaccinale, che rappresenta una priorità assoluta nei LEA sono stati ampiamente raggiunti.

Copertura vaccinale nei bambini a 24 mesi per ciclo base (%)	95,6%	96,4%
Copertura vaccinale nei bambini a 24 mesi per MPR (%)	95,8%	97,6%

#### ➤ Screening

Sono in corso interventi per migliorare i programmi di screening

Screening mammella (%)	estensione 94,1%	estensione >100%
	copertura 35,1%	copertura 34 % (previsione 35%)
Screening cervice uterina (%)	estensione 90%	copertura
	copertura 31,7%	copertura 43%

# ASL Latina - Relazione sulla performance 2023

Screening colon retto (%)	estensione 91.3%	copertura
	copertura 12,6%	copertura 17% (previsione 20%)

## ➤ Giornate della prevenzione

- 22 nel 2023 (Cisterna, Cori, Sermoneta, Norma, Latina, Borghi di Latina, Pontinia, Sabaudia, Sezze, Maenza, Roccaporga, Monte San Biagio, Gaeta, Sperlonga, Scauri): valutazione fattori di rischio, misurazione parametri (glicemia, pressione, ecc), indicazione corretti stili di vita
- previste altre giornate nel 2024 (Sabaudia?)

## ➤ Ambulatori della Prevenzione:

- attivi Aprilia, Cisterna, Latina
- reclutati 153 pz: nel 95% hanno aderito alle prescrizioni
- previsti altri ambulatori nel 2024 (Sabaudia?)

## APPROPRIATEZZA ORGANIZZATIVA, QUALITÀ ED EQUITÀ DELL'ASSISTENZA – ASSISTENZA OSPEDALIERA

- **Gestione Emergenza PS/DEA** - Attuazione interventi previsti da Deliberazione n. 1414/2022: Piano aziendale Gestione del flusso di ricovero e del sovraffollamento in Pronto Soccorso – **Integrazione ospedale territorio**  
Decongestionamento del Pronto soccorso (PS): l'adozione del Piano del sovraffollamento, ha consentito di gestire nel modo più adeguato possibile le attività, considerate le gravi criticità presenti in tutte le strutture di Pronto Soccorso a livello regionale e nazionale, da attribuire in buona parte alla carenza di medici ed alla difficoltà di reclutamento.

Sono state attivati ambulatori specialistici dedicati al PS, fast track tra PS e diverse specialità in particolare per area materno infantile, medicine e chirurgie specialistiche, è stata attivata area cardiologica nel PS di Latina dove già era presente area pediatrica, è stata attivata holding area nel Ps di Latina; sono stati attivati percorsi tra PS e ADI, RSA, Cure Palliative tramite le COT; è stato implementato un cruscotto con i posti letto messi a disposizione giornalmente dalle UO di area medica.

- **Attuazione percorso chirurgico (PSAAC)** - Attuazione interventi previsti da Deliberazione n. 1049/2022: Piano strategico aziendale per l'attività chirurgica (PSAAC)
- aumento del 10% di interventi dal 2022 (14.781) al 2023 (16.305),
  - aumento appropriatezza: riduzione pazienti in lista di attesa, secondo classe di priorità

## ➤ Valutazione esiti

Con riferimento a standard di qualità e appropriatezza dell'assistenza è possibile rilevare quanto segue (dati Prevale I semestre 2023e dati ASL):

- proporzione ricoveri per frattura del collo del femore con intervento chirurgico entro 2 giorni in pazienti ultra sessantacinquenni: i valori sono adeguati nell'ospedale di Formia, in miglioramento nell'ospedale di Terracina e presentano ancora criticità nell'ospedale di Latina: le difficoltà sono da attribuire alla carenza di ortopedici ed anestesisti;
- proporzione parti con taglio cesareo primario: i dati Prevale I semestre 2023 indicano un buon risultato per l'ospedale di Latina, permangono criticità nelle altre sedi, pur mantenendosi i valori in linea con la media regionale;
- proporzione ricoveri colecistectomia laparoscopica e degenza post operatoria entro 3 giorni/ricoveri per colecistectomia laparoscopica: i valori sono sopra allo standard del 70% nelle UO di chirurgia
- proporzione di interventi per STEMI entro 90 minuti, di seguito dati Prevale gen-giu 2023: Lazio 47,38 %, Latina 80,43% (I in Italia per trattamento infarto con angioplastica dati GISE (Gruppo italiano studi emodinamica– Ministero Salute, luglio 2023), Formia 65,12%

## ➤ Governo clinico

L'obiettivo strategico è la riconduzione della rete ospedaliera alla sua specificità di luogo di cura per patologie acute e complesse, attraverso le linee di intervento indicate:



## ASL Latina - Relazione sulla performance 2023

- Gestione del rischio clinico: sono state condotte le azioni previste dal PARM adottato nell'anno e diversi audit
- Ruolo dei Presidi nelle reti regionali emergenza e tempo dipendenti ed Integrazione tra le strutture ospedaliere aziendali è stato mantenuto e valorizzato, di seguito riportate le attività di alcune reti:

### RETE ICTUS

numero di ricoveri per ictus (ischemico o emorragico): 564 nel 2022, 598 nel 2023

2023: 598

numero di pazienti trattati con trombolisi e/o trombectomia: 163 (di cui 97 trombectomie) nel 2022, 155 (di cui 101 trombectomie) nel 2023

### RETE INFARTO

La proporzione di interventi per STEMI entro 90 minuti è di seguito riportata (dati Prevalence gen-giu 2023): Lazio 47,38 %, Latina 80,43% (I in Italia per trattamento infarto con angioplastica dati GISE (Gruppo italiano studi emodinamica- Ministero Salute, luglio 2023), Formia 65,12%. Il tasso di mortalità per IMA della provincia di Latina, migliore rispetto a quello di altre province, testimonia l'ottimale organizzazione della rete e la diffusione di strategie mirate alla prevenzione ed alla diagnosi precoce che la ASL di Latina sta effettuando nel territorio

## APPROPRIATEZZA ORGANIZZATIVA, QUALITÀ ED EQUITÀ DELL'ASSISTENZA – RIORGANIZZAZIONE DELL'OFFERTA ASSISTENZIALE TERRITORIALE

### ➤ Attuazione PNRR - Presa in carico fasce vulnerabili e fragili

- Assistenza Domiciliare

Numero di pazienti > 65 anni trattati in assistenza domiciliare (ADI)

2022: 4,06%

2023: 8,18% (valore atteso Regione 6,92%)

- COT

Nel 2023 sono state attivate la COT A in precedenza attiva come altra Centrale e le COT D previste a Latina, Aprilia e Terracina come previsto da PNRR

L'attività della COT A è aumentata:

### ATTIVITA' COT A: RICHIESTE/PAZIENTI GESTITI E TRASFERITI

	CAD	HOSPICE	STRUTTURE RIABILITATIVE RESIDENZIALI	RSA	RAD SICA	STRUTTURE COVID	totale
2021	234	253	309	94	1506	158	2554
2022	329	325	419	157	2199	59	3488
2023	439	401	540	183	2650	0	4213

- Ambulatori infermieristici di comunità

Sono stati aperti gli ambulatori infermieristici nel territorio. L'ambulatorio Infermieristico di Comunità è un servizio ambulatoriale organizzato e gestito da Infermieri di comunità attivato allo scopo di garantire la presa in carico dei cittadini fragili e con patologie croniche (percorsi diagnostico terapeutici assistenziali) attraverso la continuità assistenziale tra ospedale e servizi sanitari territoriali (Ambulatori, Consultori, Medici di Medicina Generale, Medici Specialisti e Servizi Domiciliari); rispondere ai bisogni assistenziali del cittadino attraverso l'erogazione di prestazioni Infermieristiche generali e specializzate; fornire alla cittadinanza un punto di ascolto sanitario che facilita l'orientamento e l'accessibilità ai servizi di promozione della salute, di prevenzione, di diagnosi e cura.

- Salute Mentale

- Progetto disturbi della nutrizione e dell'alimentazione: rete di ambulatori per presa in carico di minori e giovani adulti, da fine aprile 2023, 100 valutazioni e 30 prese in carico.

- Progetto Percorsi di vita per persone con disturbi dello spettro autistico: passaggio tra età evolutiva (TSRMEE) ed età adulta (Salute mentale): da aprile 2022 circa 600 valutazioni e formazione di gruppi riabilitativi /psicoeducazionali

## ASL Latina - Relazione sulla performance 2023

– Progetto Rafforzamento DSM: potenziamento dei servizi: reclutamento psicologi, educatori, terapeuti occupazionali, psichiatri, acquisto materiale e computer per migliorare attività di socializzazione, interventi psico/ educazionali.

- **Percorsi oncologici**

Dai dati sotto riportati, si evidenzia un aumento dei pazienti presi in carico ed una distribuzione più adeguata nel territorio

(dati FILE F)	UOC oncologia territoriale Aprilia, Terracina, Gaeta	UOC oncologia DEA II LATina	UOC ematologia Latina, ambulatorio Terracina	<b>totale</b>
<b>2022</b>	782	563	564	<b>1909</b>
<b>2023</b>	924	629	630	<b>2183</b>

- **Cure palliative**

Si evidenzia un aumento dei pazienti in carico in hospice residenziale o domiciliare: 1726 pazienti di cui 107 pazienti cronici nel 2022 e 1865 pazienti di cui 121 pazienti cronici nel 2023

Inoltre sono stati aperti 3 ambulatori del dolore e cure simultanee per pazienti oncologici e con patologie cronic- degenerative a Latina, Gaeta e Terracina

- **Implementazione PDTA:**

nel 2023 sono aumentati i pazienti reclutati nel PDTA per scompenso, diabete, BPCO

- **Implementazione della telemedicina:**

dal 2016 la Cardiologia di Latina ha iniziato un programma di assistenza domiciliare da remoto mediante un sistema digitale di monitoraggio multi-parametrico per pazienti portatori di device, dal 2019 il servizio è stato esteso a pazienti affetti da Scompenso Cardiaco cronico per cui attualmente sono seguiti circa 1000 pazienti

➤ **Promozione salute ed equità - Attuazione interventi previsti da Delibera n. 1338 del 16 dicembre 2022: Piano aziendale per l'equità nella salute e nei percorsi assistenziali (PAE)**

- **Presenza in carico migranti:** sono stati presi in carico 1184 nuovi arrivi nel 2022, 2053 nel 2023;

La Presenza in carico è articolata in I livello che consiste in screening salute, rilascio documentazione per SSR, attività clinica in 8 ambulatori dedicati nel territorio e presenza in carico II livello relativa a casi con complessità sociosanitaria, percorsi integrati con DSM, malattie infettive, igiene pubblica, oncologia, dermatologia, diabetologia, screening, altre strutture ospedaliere e territoriali anche fuori ASL

- **Interventi di promozione di screening a fasce vulnerabili**

Apertura di ambulatori dedicati alle donne, in particolari fasi della vita e/o con fattori di rischio cardiovascolare

### GOVERNO DELLE LISTE D'ATTESA

Nell'attuazione del Piano operativo particolare attenzione è stata posta a:

- separazione agende per I visite e presenza in carico cronici/PDTA;
- incremento attività di prenotazione diretta degli specialisti nelle agende dedicate per presenza in carico.

Si è proceduto alle azioni previste dal percorso chirurgico per riduzione liste di attesa degli interventi, come già indicato.

### GOVERNO DELLE TECNOLOGIE - INVESTIMENTI IN PATRIMONIO E TECNOLOGIA

➤ **Attuazione PNRR - Digitalizzazione, semplificazione**

Sono state rispettate le tempistiche individuate dal PNRR stesso, in particolare per COT, Case di comunità, ospedali di Comunità, ospedale sicuro.

## ASL Latina - Relazione sulla performance 2023

Per quanto riguarda il FSE, sono stati collaudati Referti di patologia clinica, Lettere di dimissione, ospedaliera, Referti di radiologia, Verbali di pronto soccorso, Referti di specialistica ambulatoriale.

- **Attuazione interventi e tempistiche previsti da altre indicazioni regionali**  
Sono state rispettate le tempistiche anche per altri interventi non PNRR.

### GOVERNANCE DEL PERSONALE

Si è proceduto con la gestione del sistema degli incarichi come da provvedimenti deliberati e sono stati adottati regolamenti aggiornati

### GOVERNANCE FARMACI E DISPOSITIVI MEDICI

- **Rispetto del budget per farmaci e dispositivi medici assegnati ai centri di responsabilità aziendali - Corretto uso/appropriatezza prescrittiva dei farmaci:** è stato effettuato monitoraggio dei consumi e trasmesso ai centri di responsabilità, sono stati condotti incontri sul tema, è stata controllata l'appropriatezza delle prescrizioni di farmaci ad alto costo, oncologici, ematologici, biologici. Quanto sopra ha permesso di rientrare nel budget previsto.
- **Riallineamento spesa farmaceutica convenzionata- Corretto uso/appropriatezza prescrittiva dei farmaci:** gli interventi attuati quali monitoraggio mensile della spesa farmaceutica per ASL, distretto, medico con produzione di report, trasmissione report ai medici, utilizzazione dati di monitoraggio come documentazione per audit e Commissioni appropriatezza prescrittiva (CAPI) hanno determinato una importante riduzione della spesa.  
Infatti la spesa procapite farmaceutica convenzionata è passata da 146,96 euro nel 2022 a 142,35 nel 2023
- **Rispetto delle tempistiche di trasmissione:**  
rispetto delle tempistiche e della qualità dei flussi di farmaci e dispositivi

### GOVERNO ECONOMICO - FINANZIARIO

- **Rispetto dei tempi di pagamento**  
La Regione Lazio, con nota prot. 0056798 del 15/01/2024, ha comunicato il valore dell'Indice di Tempestività dei Pagamenti riferito al periodo dal 1° gennaio 2023 al 31 dicembre 2023 nell'ambito dell'Accordo Pagamenti / Disciplina Uniforme che riporta un valore di -13.9 rispetto a -9,98 riferito ai pagamenti effettuati nel corso del 2022.  
Per effetto di varie azioni intraprese dalla direzione (aggiornamento della procedura del ciclo passivo, istituzione della UOC Gestione dei contratti di servizio e logistica con il nuovo atto aziendale)
- **Budget**  
Il processo di concordamento del Bilancio Economico di previsione dell'esercizio 2023 si è concluso con l'approvazione da parte della Regione della DGR n. 991 del 29 dicembre 2023.



# ASL Latina - Relazione sulla performance 2023

Con riferimento agli obiettivi comuni a tutti i livelli di assistenza, si indicano alcune attività

- Comunicazione, umanizzazione delle cure prevenzione della corruzione e trasparenza:
  - Aggiornamento sito web, "Carta dei servizi"
  - Consultazione strutturata di associazioni dei cittadini e di pazienti
  - Effettuazione esperienze di valutazione
  - Sviluppo funzioni Tavolo Misto Partecipazione Permanente
  - Aggiornamento Programma trasparenza ed integrità e Piano Prevenzione Corruzione
  - Assolvimento adempimenti prevenzione corruzione e trasparenza

Di seguito la tabella di sintesi dei risultati ottenuti in termini di performance organizzativa dalle singole strutture aziendali.

Le valutazioni individuali, per motivi di riservatezza, rimangono agli atti della struttura di supporto e non sono pubblicati

STRUTTURA	2023
UFFICIO LEGALE/AVVOCATURA - AVV. VALLERIANI	100
UFFICIO LEGALE/AVVOCATURA - AVV. AMBROSIO	100
PREVENZIONE E PROTEZIONE	100
DIPARTIMENTO STAFF	100
UOC ACCESSIBILITA' E LISTE D'ATTESA	100
UOC ACCREDITAMENTO E GESTIONE DELLE STRUTTURE ACCREDITATE	85
UOC FLUSSI INFORMATIVI, ICT E INNOVAZIONI DI PROCESSO	91
UOC FORMAZIONE E SVILUPPO PROFESSIONALE	100
UOSD COMUNICAZIONE E RELAZIONI CON IL PUBBLICO	100
UOC CONTROLLO DI GESTIONE E GOVERNO CLINICO	100
UOC RISCHIO CLINICO	100
UOS MEDICO COMPETENTE	100
AREA ECONOMICA FINANZIARIA DELLA COMMITTENZA E PATRIMONIO AZIENDALE	100
UOC PROCEDURE DI ACQUISTO E CONTRATTI	100
UOC TECNICO E PATRIMONIO	100
UOC GESTIONE CONTRATTI E SERVIZI DI LOGISTICA	100
UOC BILANCIO E CONTABILITÀ	100

## ASL Latina - Relazione sulla performance 2023

UOC INGEGNERIA CLINICA	100
AREA GIURIDICO AMMINISTRATIVA	100
UOC AFFARI GENERALI E CONTROLLO INTERNO	100
UOC GESTIONE GIURIDICA ED ECONOMICA DEL PERSONALE	94
UOC RECLUTAMENTO DEL PERSONALE	100
UOC DIREZIONE AREA DEI PO E DISTRETTI	100
UOC PROFESSIONI SANITARIE RETE OSPEDALIERA	100
UOC PROFESSIONI SANITARIE DIPARTIMENTI NON OSPEDALIERI	100
DIREZIONE DIPARTIMENTO DELLE ATTIVITA' DISTRETTUALI	100
UOC DISTRETTO 1	95
UOC DISTRETTO 2	95
UOC DISTRETTO 3	90
UOC DISTRETTO 4	95
UOC DISTRETTO 5	65
DIPARTIMENTO TUTELA DELLE FRAGILITA'	100
UOC FARMACEUTICA TERRITORIALE E INTEGRATIVA	100
UOC RIABILITAZIONE PROTESICA	100
UOC ASSISTENZA DOMICILIARE INTEGRATA E RSA	100
UOC PROMOZIONE SALUTE DONNA E BAMBINO	100
UOSD ISOLE PONTINE	100
UOC POPOLAZIONE MIGRANTE E MOBILITA' SANITARIA	100
UOC ONCOLOGIA TERRITORIALE (U)	100
UOSD TERAPIA DEL DOLORE E CURE PALLIATIVE	100
UOSD MEDICINA PENITENZIARIA	100
UOC DISABILI ADULTI	100
DIPARTIMENTO DI PREVENZIONE	95



## ASL Latina - Relazione sulla performance 2023

UOC SANITA' ANIMALE ALLEVAMENTI E PRODUZIONI ZOOTECNICHE	100
UOC IGIENE DEGLI ALIMENTI DI ORIGINE ANIMALE	100
UOSD IGIENE DEGLI ALIMENTI E NUTRIZIONE	100
UOC IGIENE E SANITA' PUBBLICA	100
UOC PREVENZIONE ATTIVA	100
UOC PREVENZIONE E SICUREZZA NEGLI AMBIENTI DI LAVORO	100
UOSD SCREENING	88
DIPARTIMENTO SALUTE MENTALE	100
UOC SALUTE MENTALE NO	100
UOC SALUTE MENTALE SE	100
UOC SPDC	100
UOC SERVIZI ABILITAZIONE E RESIDENZE	100
UOC NEUROPSICHIATRIA INFANTILE	100
UOC DIPENDENZE PATOLOGICHE	100
UOSD PSICHIATRIA E PSICOFARMACOLOGIA CLINICA (U)	100
UOC DIREZIONE MEDICA DEA II	100
UOC DIREZIONE MEDICA DEA I, FONDI E TERRACINA	100
UOC ASSISTENZA FARMACEUTICA	100
UOC FISICA MEDICA	100
DIPARTIMENTO AREA CRITICA	100
UOC PRONTO SOCCORSO E OBI DEA II	100
UOC PRONTO SOCCORSO, OBI E MEDICINA D'URGENZA DEA I	100
UOSD PRONTO SOCCORSO E OBI	100
UOC MEDICINA D'URGENZA E UTN	100
UOC ANESTESIA E RIANIMAZIONE DEA II	100
UOC ANESTESIA E RIANIMAZIONE DEA I	100



## ASL Latina - Relazione sulla performance 2023

UOC UTIC EMODINAMICA E CARDIOLOGIA DEA II	100
UOC UTIC EMODINAMICA E CARDIOLOGIA DEA I	100
DIPARTIMENTO AREA DEI SERVIZI	100
UOC ANATOMIA PATOLOGICA	100
UOC PATOLOGIA CLINICA DEA II	100
UOC SIMT DEA II E DEA I	100
UOSD PATOLOGIA CLINICA DEA I	100
UOC MEDICINA NUCLEARE	100
UOC RADIOTERAPIA	94
UOC RADIOLOGIA DIAGNOSTICA E INTERVENTISTICA DEA II	73
UOC RADIOLOGIA DIAGNOSTICA E INTERVENTISTICA DEA I, FONDI E TERRACINA	80
DIPARTIMENTO AREA MATERNO INFANTILE	100
UOC OSTETRICIA E GINECOLOGIA DEA II	90
UOC OSTETRICIA E GINECOLOGIA DEA I	80
UOC OSTETRICIA E GINECOLOGIA FONDI	100
UOC NEONATOLOGIA, PEDIATRIA E TIN DEA II (U)	100
UOC NEONATOLOGIA, PEDIATRIA DEA I E FONDI	80
DIPARTIMENTO AREA CHIRURGICA DEA II LIVELLO	100
UOC CHIRURGIA GENERALE DEA II	85
UOC ORTOPEDIA TRAUMATOLOGIA DEA II	70
UOC CHIRURGIA VASCOLARE	80
UOC UROLOGIA	94
UOC NEUROCHIRURGIA	100
UOC ORL (U)	100
UOC OCULISTICA	100
UOSD BREAST UNIT	100



## ASL Latina - Relazione sulla performance 2023

UOSD CHIRURGIA PLASTICA RICOSTRUTTIVA	100
DIPARTIMENTO AREA CHIRURGICA DEA I LIVELLO	100
UOC CHIRURGIA GENERALE DEA I	80
UOC CHIRURGIA GENERALE FONDI E TERRACINA (U)	70
UOC ORTOPEDIA TRAUMATOLOGIA DEA I	85
UOSD ORTOPEDIA TRAUMATOLOGIA TERRACINA	85
UOSD OCULISTICA (U)	100
UOC DERMATOLOGIA (U)	90
DIPARTIMENTO AREA MEDICA DEA II livello	100
UOC MEDICINA GENERALE DEA II	90
UOC NEUROLOGIA	100
UOC GASTROENTEROLOGIA (U)	95
UOC ENDOCRINOLOGIA (U)	70
UOC NEFROLOGIA E DIALISI DEA II	90
UOC MALATTIE INFETTIVE (U)	100
UOC ONCOLOGIA DEA II	95
UOC EMATOLOGIA CON TRAPIANTO (U)	100
UOC DIABETOLOGIA (U)	100
UOSD PNEUMOLOGIA	88
UOSD RIABILITAZIONE	87
DIREZIONE DIPARTIMENTO AREA MEDICA DEA I livello	100
UOC MEDICINA GENERALE DEA I	85
UOC MEDICINA GENERALE FONDI E TERRACINA	80
UOSD NEUROLOGIA (U)	100
UOC NEFROLOGIA E DIALISI DEA I	100
UOSD NEFROLOGIA E DIALISI TERRACINA E PRIVERNO	100

## ASL Latina - Relazione sulla performance 2023

UOC DIABETOLOGIA 2	100
UOSD day service	90
RESPONSABILE TRASPARENZA-PREVENZIONE-ANTICORRUZIONE	100
COORDINAMENTO AREA PATOLOGIE CARDIOVASCOLARI	100
DIPARTIMENTO FUNZIONALE PER L'INTEGRAZIONE TRA ASSISTENZA, DIDATTICA E RICERCA UOC UNIVERSITARIE	100

#### 4. PROCESSO DI REDAZIONE DELLA RELAZIONE SULLA PERFORMANCE

L'intero ciclo della performance è un articolato processo che coinvolge molteplici soggetti, secondo ruoli di rispettiva competenza: Direzione Strategica Aziendale, Organismo Indipendente di Valutazione, Controllo di Gestione, Direttore di Dipartimento, Direttore di Distretto, Direttore/Responsabile di UOC o di altra articolazione organizzativa titolare di Budget, Personale coinvolto nei processi di valutazione.

Le informazioni ed i dati riportati nella Relazione sulla performance 2023 provengono dalle banche dati dei sistemi informativi aziendali e dalle relazioni dei soggetti, a vario titolo, coinvolti.

##### 4.1 Punti di forza e di debolezza del ciclo della performance:

La formalizzazione di un Sistema di Misurazione e Valutazione della Performance per l'Azienda ha dimostrato di assolvere a diversi scopi:

- migliorare l'efficienza del sistema di programmazione e di attuazione degli obiettivi;
- introdurre uno strumento di apprendimento organizzativo e di orientamento dei comportamenti a supporto dei processi decisionali;
- rappresentare, misurare e rendere pubblica e trasparente l'efficacia organizzativa rispetto agli obiettivi istituzionali (accountability);
- avviare processi di miglioramento delle performance aziendali.

Nel 2023, sulla base delle evidenze emerse negli anni precedenti, è stata adottata una versione aggiornata del Regolamento del Sistema di Misurazione e Valutazione della Performance.

